

# Navodila za uporabo

HC801



USER MANUAL

**dio** 0.3s 120° •

1080P full  
hd

Fast trigger  
time

Detection angle

Rugged  
waterproof



▲  
**Camera**



▲  
**Manual**



▲  
**Mounting  
Strap**



▲  
**USB Cable**



▲  
**Micro SD  
card**



▲  
**High gain  
Antenna**

1. Kamera
2. Navodila za uporabo
3. Trak za montažo
4. Usb kabel
5. SD kartica
6. antena

# SPECIFIKACIJE

Cellular / Wireless1

Frekvenca 4G (FDD LTE.TDD LTE) 3G (WCDMA) 2G GSM

Ločljivost fotografije 16 MP Format datoteke JPG Način časovnega zamika 5min / 30min / 1 h

Način več posnetkov Do 9 fotografij na zaznavanje

Žig (fotografije in video) Datum, čas, temperatura (° C / ° F) in lunina faza

Način zajemanja Barvno podnevi, črno-belo ponoči

Video ločljivost 1920 x 1080 / 30fps (FHD) Format datoteke AVI / H.264

Dolžina zaporedja nastavljiva od 10 do 90 s

Način zajemanja Barvno podnevi, črno-belo ponoči

Snemanje zvoka N/A (samodejno posneto v video načinu)

Pomnilnik

Podpora • Notranji pomnilnik: noben

• Zunanji pomnilnik: kartica SD / SDHC

(do 64 GB)

Vgrajeni zaslon TFT 2,4 "

**Vir energije:** Alkalne ali litijeve baterije 8xAA Litijeva baterija  
Akumulatorska baterija (LIT-801)

Zunanji (5,5X2,1 mm priključek) DC12V 1000mA, (6V-12V)

### **Sistem za zaznavanje**

Senzor gibanja 3XPIR Kot zaznavanja 120 •

Območje zaznavanja Nastavljivo od 1 do 80 ft

Sprožilna hitrost 0,3 sek

Zakasnitev med vsakim zaznavanjem Nastavljivo od trenutka  
do 30 minut

Nočne lučke sistema LED 36 LED LED Obseg bliskavice <90 ft

Izpostavljenost Samodejna infrardeča nastavitve ravni

Optično polje. pogled

120 •

Mere: 35 mm X 90 mm X 76 mm

### **Priporočila**

Delovna temperatura (-30 • c do + so ° C) (-22 ° F do +122 ° F)

Temperatura skladiščenja (-40 ° C do + 60 ° C) (-40 ° F do +140 °  
F)

Senzor LED DIODE

~  
Led  
intikator

Kljukica  
vrat

Leča

PIR SENZOR



PIR SENZOR



05

Prevod (z vrha dol; iz leve proti desni)

Ekran, gumbi za nastavitve, predalček za baterije, Reža za SD kartico, reža za USB, reža za SIM; gumb ON/OFF, Zunanje napajanje, navoj za montažo kamere na nastavek (ob doplačilu)



## VSTAVLJANJE BATERIJ AA ALKALNE BATERIJE



1. Povlecite reži in previdno odprite predal za baterije

Baterije pazljivo vstavite in bodi pozorni na pole, ki so označeni v notranjosti.  
Plus - MINUS

Zaprte pokrov



**OPOMBA:** Če namestite katero koli od 8-AA baterij v napačno smer, lahko iz baterij pušča kislina in lahko eksplodira, kar povzroči odpoved kamere in poškodbo prostora za baterije.

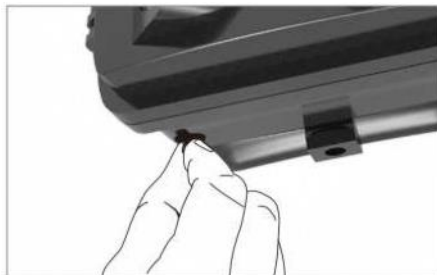


# NAPAJANJE

## ZA UPORABO 12V KABLA

1 Odstranite gumijasti pokrovček na dnu fotoaparata. Uporaba univerzalnega

12V enosmerni kabel, priključite ga na spodnja vrata.



2. Kabel speljite na stran kamere, kjer je zadaj kavelj tečaja kamere vrata. To bo podprlo napajalni kabel in zmanjšalo pritisk na priključni točki

3.



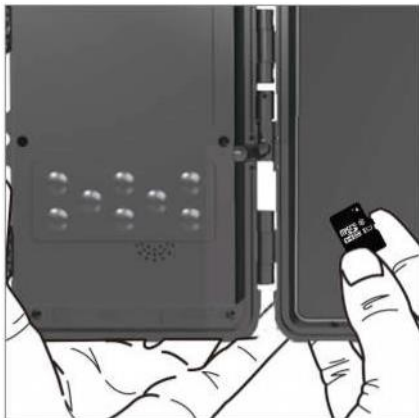
Ko ga ne uporabljate zaprite gumijasti pokrovček na dnu fotoaparata, da zaščitite 12V DC univerzalni vtični priključek.



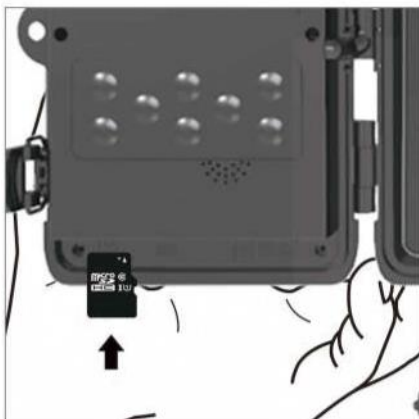
# SPOMINSKA KARTICA

## vstavite MICRO-SD CARD

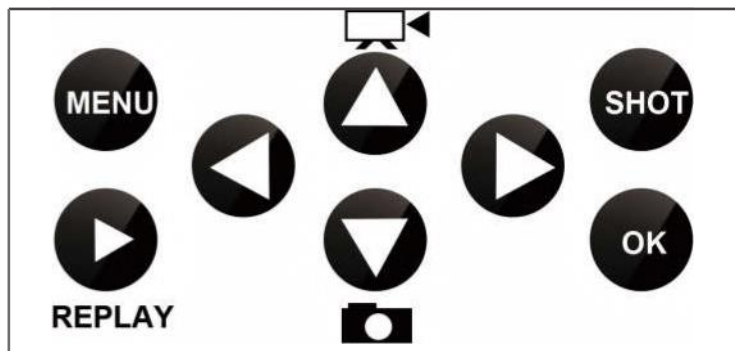
1. Vstavite kartico Micro SD tako, da so kontakti obrnjeni stran. Kartica Micro SD se mora prosto potisniti z malo upora. Karto pritiskajte navznoter, dokler ne zaslišite klika. To pomeni, da je kartica Micro SD zaklenjena in pripravljena za uporabo.



2. Če želite odstraniti kartico Micro SD, jo pritisnite navznoter, da jo sprostite.



# DELOVNI GUMBI



**MENU:** Z gumbom MENU odprite meni Nastavitve

**REPLAY:** Pritisnite ta gumb za predvajanje



Preklopite na način snemanja



Preklopite na način slikanja

**SHOT:** Ročno posnemite video ali fotografijo, odvisno od nastavljenega načina snemanja. Snemanje video posnetkov končate s pritiskom na gumb SHOT



brez funkcije (v načinu snemanja)

## Vklop

### HITER ZAČETEK

Preklopite stikalo za vklop iz OFF v Test (za nastavitvev), nato v položaj ON, fotoaparata se vklopi. (Prosimo, ne premikajte stikala za vklop iz OFF v ON)



Potrebujete kartico SIM. Preverite, ali vaša kartica SIM podpira storitev kratkih sporočil (SMS), storitev večpredstavnostnih sporočil (MMS) in storitev prenosa podatkov.

Ko kamero prepozna kartica SIM, bo na zaslonu kamere prikazana ikona operaterja.

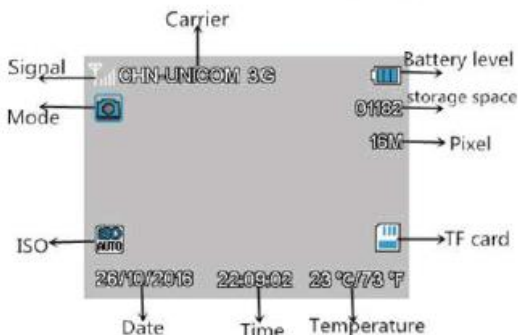
### **TEST (prvi način nastavitve menija)**

V načinu TEST zaslon zasveti. Uporabnik lahko z daljinskim upravljalnikom izvede naslednje postopke:

- Nastavitev menija kamere, delovni način vključuje nastavitve kamere, videa in sistema
- Fotografiranje ali snemanje videoposnetka (pritisnite posnetek)
- Ogljed slike ali videoposnetka (pritisnite OK)
- Preverite, ali je MMS / SMTP vklopljen ali izklopljen

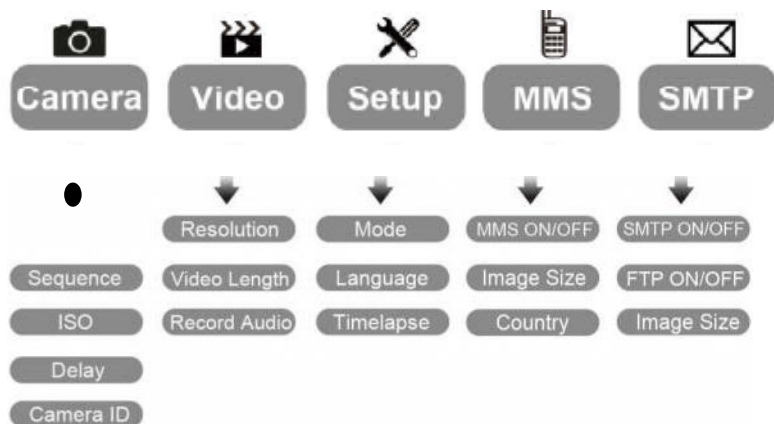
### VKLOPLJENO

V tem načinu sta izklop in daljinski upravljalnik zaslona neuporabna. Fotoaparatus deluje samodejno. Zajame in pošlje sliko, če jo PIR zazna.



# NASTAVITVE

Obstaja pet nastavitvenih menijev fotoaparata, ki jih lahko uporabnik popravi z daljinskim upravljalnikom; Meni MMS in nastavev menija SMTP s programsko opremo "MMSCONFIG" s CD-ja



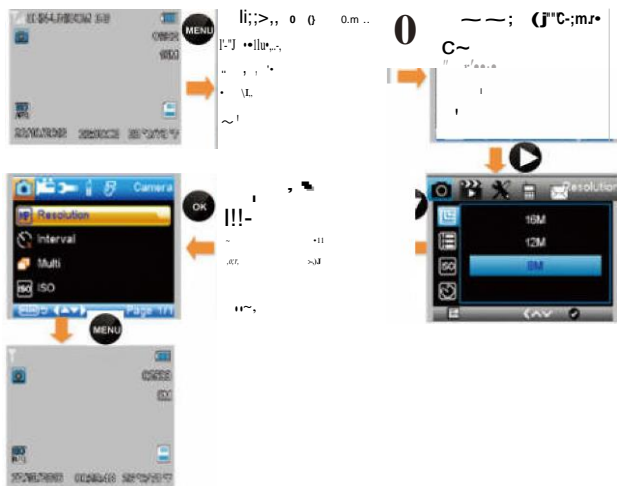
## NASTAVITVE KAMERE



Kamera	PODMENI	Opis
<b>Resolucija</b>	16MP, 12MP, 8MP	Velikost Slike
<b>Pogostost</b>	1/3/6/9	Število zajetih slik
<b>ISO</b>	Auto, 100,200,400	Izpostavljenost ISO
<b>Zamik</b>	1/5/10/30 sec/min	Čas med prejšnjo sliko in naslednjo
<b>Camera ID</b>	0-0-0 0-0-0	Camera ID



## For Example



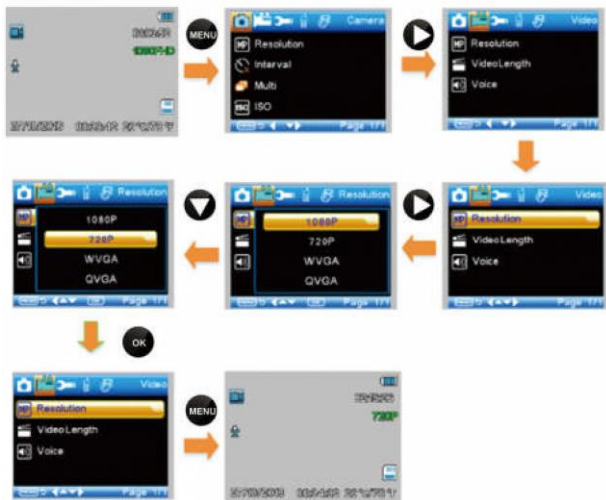
## Video Menu nastavitve



Video	PODMENI	OPIS
<b>Resolucija</b>	1080P, 720P, WVGA, VGA	Velikost videa
<b>Dolžina videa</b>	45S, 1 0S, 30S, 60S,90S	Dolžina videa
<b>Snemanje glasu</b>	On, Off	na On, Video zvok je sneman

- Spremenite ločljivost 1080P v 720P, daljinski upravljalniki pa so:

## For Example



### Nastavitev časovnega zamika

Časovni zamik pomeni, da fotoaparata redno fotografira ne glede na gibanje ali ne.

Način dela-TIMELAPSE, izberite- TIMELAPSEINTERVAL  
-nastavite delovni čas (30/60 / 240minut po izbiri)

## Nastavitveni meni

~~ Setu

~ Način

8] Jezik

~ Interval Timelapse

~ Velikost slike

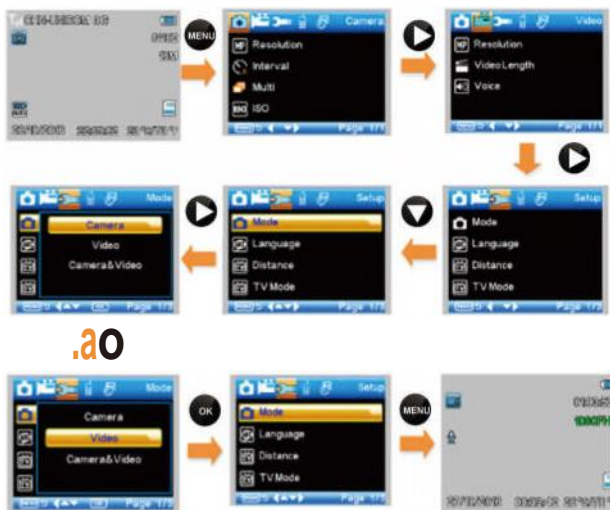
73

Setup	Sub menu	Description
delovanje	Camera, video, camera& video, Timelapse	Taking picture, video, picture and video, taking picture regular
JEZIK	English, Francais, Deutsch	JEZIK
Timelapse interval	5min/30min/1 h	Neprestano fotografiranje ali snemanje video posnetkov vsakih 5 minut / 30 minut / 1 h
VELIKOST SLIKE	Small/Normal/Big	Velikost slike za prenos slike
TV Mode	NTSC,PAL	TV način predvajanja

<b>Setup</b>	<b>POD MENI</b>	<b>OPIS</b>
<b>DETEKCIJA</b>	High/Medium/Low	Spremenite PIR občutljivo na Visoka, srednja ali nizka
<b>DATUM/URA</b>	2018-09-03 16:37:25	Leto-mesec-datum ura: minuta: sekunda
<b>Timer</b>	ON, OFF	Če je Vključeno, kamera deluje samo v obdobju
<b>GESLO</b>	****	4 digitalne številke (1314 Univerzalno geslo)
<b>FORMATI RANJE</b>	SD Card	VSE DATOTEKE BODO IZBRISANE IZ SD KARTICE
<b>PRIVZETE NASTAVIT VE</b>	Vrne na tovoraniške nastavitve	Cancel/OK
<b>Version</b>	03/09/2018 16:37:25	Camera version

## PRIMER:

- Če želite fotoaparata spremeniti v način video, z daljinskim upravljalnikom



## OBVESTILO

- Jezik, razdalja, oblika in privzeta nastavitve so enaki.
- V nastavitvah Daterrime, Timer in Password:
  - a. Pritisnite "Up" ali "Down", da izberete številko
  - b. Pritisnite "Levo" za vstop v naslednji meni

## MMS Menu



MMS	PODMENI	OPIS
<b>MMS ON/OFF</b>	Off/On	MMS Off/On
<b>Image Size</b>	Small/Normal/Big	Size for transmrting picture Small <100KB Normal <150KB Big <200KB
<b>Country</b>	Set in MMSCONFIG	Operator name
<b>MMS Phone</b>	Set in MMSCONFIG	Receiver's phone ofmms
<b>MMS E-mail</b>	Set in MMSCONFIG	Receiver's mail ofmms

## SMTP Menu

— ~SMT

**7** SMTP ON/OFF

**7** FTP ON/OFF

..... Velikost slike

**-7** Država

n 1

SMTP	PODMENU	MENU
SMTP ON/OFF	Off/On	SMTP Off/On
FTP ON/OFF	Off/On	FTP Off/On

**Image Size**

Small/Normal/Big

Size for transmitting picture  
 Small <100KB  
 Normal <200KB  
 Big <Original image size

<b>DRŽAVA</b>	NASTAVITVE MMSCONFIG	IME OPERACIJE
---------------	-------------------------	---------------

**SMTP Email**

Set in  
MMSCONFIG

Receiver's mail  
of picture



# MMSCONFIG SETIING

V računalnik naložite CD

.. Kliknite datoteko MMSCONFIG.exe iz

Mapa MMSCONFIG\MMSCONAG >>> ~MMSCONAG

- **Popravite nastavitve menija za kamero, video in sistem**

(drugi način nastavitve menija)

Opomba: Če ste v TESTU opravili nastavitve menija z daljincem način lahko preskočite.

.. Popravi nastavitvev MMS

- **Samodejni način MMS:**

V samodejnem načinu MMS so nastavljene informacije za izbiro

a. Izberite državo b. Izberite Operater

c. V desni prazen stolpec vnesite telefonsko številko kot sprejemnik

d. Vnesite e-poštni naslov za prejemanje fotografij

Can'te'ra	Parameter	Setting		
	Mau	~	SMTP	FTP*
	Mnn~		Pbaoc Senmg	
	M~tSO:-.OFF		Pbaocel	
	)CISMOOE			
	C«IIUV			
	Opmtor	E-Plus		
	Pictur• So dr,•	99		
	GpnStamg		EmaiS-S	
	Ar.l	t==pht*	Email	
		lmms		
	'...}_d			
	S..-S.a.,			
	MMSC	mmsq,ln		
	IP	212.23.97.153		
		8080		
	S,..	0.r*.i,		
		.....		
			#\0,u	

## Ročni način MMS:

Če za izbiro ni nastavljenih informacij, izberite Ročni način MMS. Najprej mora uporabnik izbrati ročno in se obrniti na operaterja kartice SIM, da dobi in izpolni APN, račun, geslo, MMSC, Informacije o IP in vratih. Drugič, na desni strani vnesite telefonsko številko sprejemnika ali e-poštni naslov.

Camtfa Parameter		MMS	SMTP	FTP'
:\lmsSeamg			<b>Phone Setting</b>	
~!SOXOFF	OX	<input type="text"/>	<b>Phone1</b>	<input type="text"/>
~!)ODE	:\lllml	<input type="text"/>		<input type="text"/>
Country	Otht<	<input type="text"/>		<input type="text"/>
Opentor	Othtr	<input type="text"/>		<input type="text"/>
Pleture:-o day	99	<input type="text"/>		<input type="text"/>
GpnSeamg			<b>Email Setting</b>	
APS		<input type="text"/>	<b>Email1</b>	<input type="text"/>
AccOUDI		<input type="text"/>		<input type="text"/>
.....,d		<input type="text"/>		<input type="text"/>
S..-Seamg				<input type="text"/>
M!.ISC		<input type="text"/>		
IP		<input type="text"/>		
s***		t....i		

## Popravite nastavitvev SMTP

Ta način pošiljanja slik imenujemo tudi prenos podatkov. Zdaj je zelo priljubljena, slika se pošilja iz e-pošte v e-pošto, pri čemer se samo zaračunajo stroški prenosa podatkov.

**Samodejni način SMTP:**  
**V samodejnem načinu SMTP so nastavljene informacije za izbiro**

**a. Izberite državo**  
**b. Izberite Vrsta e-pošte**  
**c. Izberite Operater**  
**d. Na levi dodajte e-poštni naslov za pošiljanje**

e. Dodajte email naslov na levi

f. Na desni dodajte e-poštni naslov za prejemanje

~ Catnllra Para.tneU† Setting X

Mmu	MMS	SMTP	FTP
Smp Setting		GpnSeffmg	
S!\fTPO:-:OFF	0:-1	AP~	!At net
SMTP~fOOE	Auto	AccOUU	]ppp'.lt>]pluut
Country	Amma	Panword	PPP
()per-	AI		

**Server Setting**

l,>e      Odioe,-

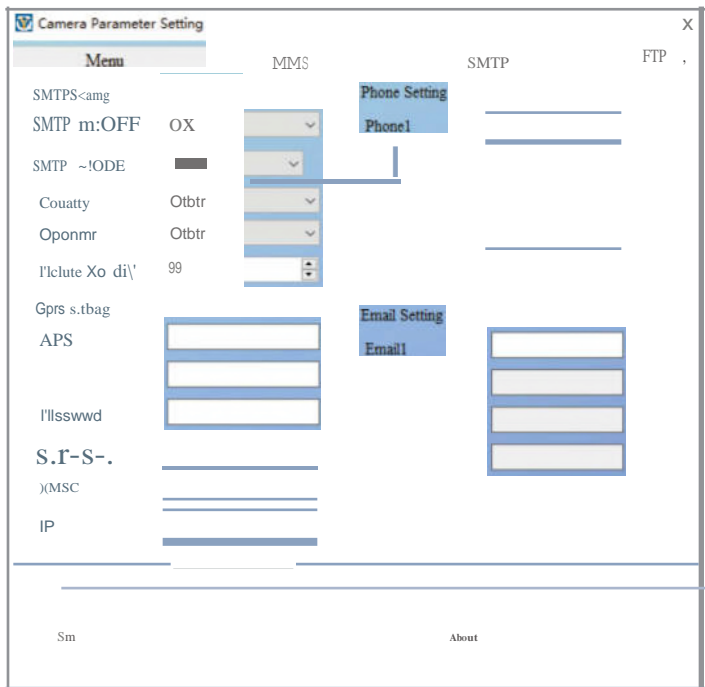
@ !/o SSL      SSL      STAJtl"ILS

Pon

**Email Setting**

Emdl

S\*,,      n.f...it      L.. d      Alout



## Ročni način SMTP:

Če za izbiro ni nastavljenih informacij, izberite Ročni način SMTP. Najprej se mora uporabnik obrniti na operaterja kartice SIM, da dobi APN, račun, podatke o geslu in izpolni; stik, ki pošilja ponudnika e-pošte, da dobi informacije o strežniku in vratih.

- a. Na levi dodajte e-poštni naslov za pošiljanje
- b. Na levi strani dodajte geslo za e-poštni naslov
- c. Na desni dodajte e-poštni naslov za prejemanje

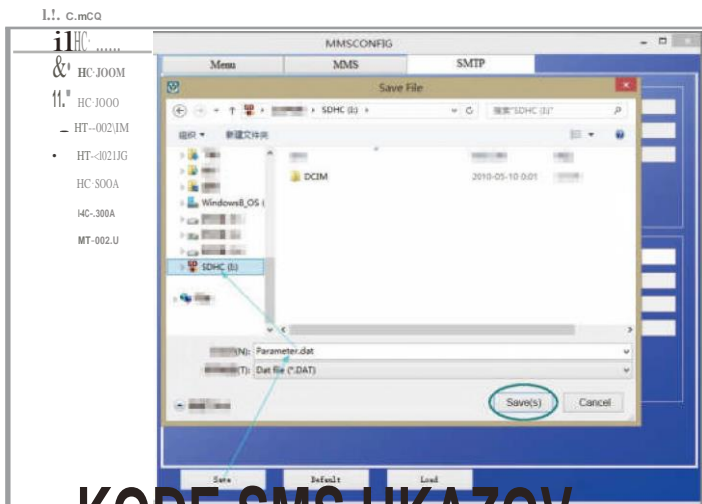


### FTP:

Vnesite svoj FTP naslov, vrata, račun in geslo, izvorni video ali slike se bodo samodejno naložile na vaš strežnik.

**Opomba: Nastavitev podatkov GRRS za FTP se bo sinhronizirala z Podatki SMTP.**

**Datoteko "Parameter. Dat" shranite na kartico Micro SD**



## KODE SMS UKAZOV

Ta kamera podpira SMS daljinsko upravljanje, nadzorujte kamero s pošiljanjem SMS kode spodaj.

## SMS KODE:

<b>code</b>	<b>Funkcija</b>	<b>POMEN</b>
<b>*530*</b>	KAMERA Start	ZAČETEK DELOVANJA
<b>*531*</b>	KAMERA SLEEP	KONEC DELOVANJA
<b>*500*</b>	Zajem SLIKE	Kamera posname sliko in jo pošlje na soroden telefon ali e-pošto
<b>*505*</b>	Ujemite in dobite pito	Ujemite in dobite pito
<b>*520*</b>	Pridobite informacije o pitah	Pridobite informacije o pitah



# TROUBLE SHOOTING

## Fotoaparati ne zajame predmeta, ki vas zanima

- Preverite občutljivost PIR. Za tople razmere v okolju nastavite raven senzorja na "Nizka", za uporabo v hladnem vremenu pa senzor na "Visoka".
- Fotoaparati poskusite nastaviti na območju, kjer v vidnem polju fotoaparata ni virov toplote.
- V nekaterih primerih, če fotoaparati postavite blizu vode, bo fotoaparati fotografiral brez predmetov.
- Poskusite usmeriti kamero nad zemljo.
- Poskusite nastaviti kamero na stabilne in nepremične predmete, npr. : velika drevesa.
- Ponoči detektor gibanja lahko zazna zunaj dosega IR osvetlitve in zmanjša nastavitve razdalje s prilagoditvijo občutljivosti senzorja.
- Vzhajajoče sonce ali sončni zahod lahko sproži senzor. Kamero je treba preusmeriti.

- Če se oseba / žival hitro premakne, se lahko pred fotografiranjem premakne iz vidnega polja kamere. Premaknite kamero nazaj ali preusmerite kamero.

## **Kamera ne slika**

- Prepričajte se, da ima pomnilniška kartica dovolj prostora za shranjevanje. Če je kartica polna, fotoaparati preneha fotografirati.
- Preverite, ali baterije, da ostanejo alkalne, NIMH ali litijeve AA baterije, zadoščajo za delovanje fotoaparata
- Prepričajte se, da je stikalo za vklop fotoaparata v položaju "On" in ne v načinu "Off" ali "Test".
- Ko je vklopljena funkcija MMS / SMTP, bo v bližini 1-minutni interval, da fotoaparati pošlje fotografijo, preden fotoaparati posname naslednjo fotografijo.
- Pomnilniško kartico formatirajte ob prvi uporabi ali spremenite, če želite uporabiti drugo pomnilniško kartico

## **Obseg bliskavice Night Vision ne izpolnjuje pričakovanj**

- poskrbite, da so baterije popolnoma napolnjene ali da je dovolj levega.
- Kakovostne 1.SV NIMH ali litijeve baterije za polnjenje AA lahko ponujajo veliko boljši obseg infrardeče bliskavice kot alkalne baterije.
- Da zagotovite natančnost in kakovost nočne slike, poskusite namestiti kamero v temno okolje brez očitnih virov svetlobe.
- Da zagotovite natančnost in kakovost nočne slike, namestite kamero v temno okolje brez očitnih virov svetlobe;
- Določena okolica (kot so drevesa, stene, tla itd.) V dosegu bliskavice vam lahko izboljša nočne slike; prosimo, ne usmerjajte kamere na celotno odprto polje, kjer znotraj dosega IR-bliskavice ni ničesar, kar bi odsevalo bliskavico, kot da bi ponoči svetilko svetili v nebo preprosto ne vidite ničesar, enako tudi kamera.

## **Kamera posname slike, vendar jih ne pošlje na mobilni telefon / e-pošto**

- Če izberete ročni način, imajo lahko podatki, ki jih vnesete, težave. Obrnite se na operaterja kartice SIM, da potrdite, da so vse informacije, kot so Apn, strežnik, vrata pravilne.
- Ko vklopite funkcijo MMS, pred telefonsko številko ni treba dodati mednarodne telefonske številke, samo vnesite številko mobilnega telefona.
- Ko vklopite funkcijo SMTP, se prepričajte, da sta strežnik in vrata vašega e-poštnega sporočila pravilna, nekateri e-poštni strežniki bodo e-pošto zavrnilo kot neželjeno pošto. Lahko poskusite najti svojo e-pošto v polju SPAM ali kontaktirajte prodajalca, da dobite testno e-pošto in poskusite .
- Ne preimenujte parametra.dat, svojo telefonsko številko ali e-pošto lahko preverite v meniju kamere, prosimo, shranite parameter. dat ob zagonu pomnilniške kartice, sicer kamera ne more prepoznati parametra.da